



# 鎌倉市観光データ分析レポート

2024年1月

## ◆2024年01月のポイント

- <①来訪者数> ・ 「長谷」以外の全エリアで前月より増加。  
特に「鎌倉駅周辺」は約9%、「二階堂」は約11%増加  
→主要5地点来訪者数[月次総数/日次推移/時間推移(月平均)]・・・ P3
- <②出発圏 > ・ 「北鎌倉」「長谷」「二階堂」では、前月に比べて『外来者（20km以上）』の割合が低くなっており、特に「鎌倉駅周辺」は5.7pt、「長谷」は5.6pt減少  
→主要5地点来訪者数[出発圏割合]・・・ P4,5
- <③観光案内所> ・ 前月と比べて『アジア』『ヨーロッパ』はともに前月よりも微増し、他方で『北アメリカ』は3pt減少  
・ TOP10中7か国が『アジア』の各国  
『ヨーロッパ』では前月同様「フランス」のみがランクイン  
→外国人観光客の観光案内所利用状況・・・ P6,7
- <④HP PV数> ・ 前月と比べると初旬は同程度で推移しているが、月後半は前月よりも高い水準で推移  
→観光協会HPページビュー数[日次推移/月次ランキング]・・・ P8
- <⑤HP流入検索ワード> ・ クリック率を見ると、月次3位にランクインした『鎌倉 観光』が14.49%が最も高く、月次9位にランクインした『小町通り』においても11.95%と高い  
→観光協会HP流入検索ワードランキング[月次/各週]・・・ P9
- <⑥Google検索ワード> ・ 週次では1週目1位の『鎌倉 七福神 巡り』や1週目3位の『鎌倉 御朱印』、5週目1位の『竹林 寺 鎌倉』など寺社に関するワードが複数ランクイン  
→鎌倉関連Google検索ワードランキング[月次/週次]・・・ P10

### 初詣のにぎわいと小町通りへの注目

昨年の1月と比べ来訪者数の減少は見られるが、PV数では寺社に関するページが上位にランクイン（P8）する他、流入やトレンド（P9~10）では「鶴岡八幡宮」に関するワードがランクインし、初詣への注目が伺える。また、各ランキングで「小町通り」に関するサイトやワードがランクイン（P8~10）し、初詣の影響で小町通りにも注目が高まったと考えられる。

### インバウンドはオフシーズンが続くが、韓国は徐々に拡大

全国的な訪日外国人数とともに鎌倉観光案内所利用者数も前月と比べ減少し、引き続きオフシーズン傾向。前月に引き続き利用者数TOP10の半数をアジア各国が占めつつも『アジア』全体としての利用者数は落ち込む（P7）中、「韓国」の利用者数は増加している。

## 調査概要

### <主要5地点来訪者数> (P3~P5)

- ・あらかじめ登録した5地点内に来訪した延べ人数(来訪者数)を掲載。
- ・データはクロスロケーションズ株式会社の人流アナリティクス( <https://www.x-locations.com/lap/jinryu-analytics/> )を使用。人流アナリティクスでは、携帯電話の位置情報サービスが ONIになっている時、乗換案内や天気予報などのスマートフォンアプリを開いた時の 2通りの GPSデータを取得し、来訪者数を人口等から拡大推計している。
- ・なお、数値は拡大推計値のため実数ではない。またP3の来訪者数と、P4、P5の来訪人数は人数のカウント方法が異なるため総計値等は一致しないことに留意されたい。

### ◇登録エリア



### ◇来訪者数 (P3)

- ・登録エリア内でその日に初めて位置情報が取得されたタイミングで「来訪」を定義。最後に位置情報を取得してから4時間以上経過した後、再度エリア内で位置情報が取得された場合は、新たな(別の)「来訪」としてカウント。
- ※当月分は速報値

### ◇出発圏 (P4,5)

- ・発地ランキングのデータをもとに、登録エリアへの来訪人数が多い市町村(推定居住地)を以下の6圏域に区分して割合を表示。

- 徒歩圏 : 推定居住地が登録エリアから1.5km未満
- 自動車圏 : 推定居住地が登録エリアから1.5~5km未満
- 鉄道圏 : 推定居住地が登録エリアから5~20km未満
- 外来者 : 推定居住地が登録エリアから20km以上
- 勤務地徒歩圏 : 推定勤務地が登録エリアから1.5km未満 かつ 勤務地が登録エリアに近い(※)
- 勤務地自動車圏 : 推定勤務地が登録エリアから1.5~5km かつ 勤務地が登録エリアに近い(※)

※「勤務地が登録エリアに近い」とは、「登録エリアから推定勤務地の距離」が「登録エリアから推定居住地の距離」の半分以下である場合を指す。

### <外国人観光客の観光案内所利用状況> (P6,7)

- ・JR鎌倉駅東口の鎌倉市観光案内所窓口を利用した外国人の国・地域別に集計した結果を月別推移、構成比(月別・年別)を掲載。
- ・データは鎌倉市観光協会の集計データを使用。

### <観光協会HPページビュー数> (P8)

- ・観光協会HP( <https://www.trip-kamakura.com/> )の表示回数(表示回数=ユーザーが各ページを閲覧した回数)と表示回数の多いページのランキングを掲載。
- ・データは、観光協会HPの各ページに設置したGoogleアナリティクス(Webサイトの閲覧数などを調べることができるツール)の値を使用。
- ・Googleの仕様変更により2023年5月調査以前はUAで「PV数」を計測し、2023年6月調査分からはGA4で「表示回数」を計測。
- ※UAは2013年にリリースされたGoogleアナリティクスのデータを計測・処理するシステムで、GA4は2020年にリリースされ、データの処理や計測方式がUAとは異なる。GA4での計測はUAよりも低くなる場合がある。

### <流入検索ワードランキング> (P9)

- ・観光協会HPが検索結果として表示される際に、どのようなGoogle検索キーワードを入力した場合に表示されるか、表示回数(検索結果でURLが表示された回数)の多いキーワードをランキング表示。
- ・表示回数に対して、どのくらいの割合でクリックされたかをクリック率として算出。
- ・データは、観光協会HPのURLを登録したGoogleサーチコンソール(Webサイトの流入ワード等を調べることができるツール)の値を使用。

### <鎌倉関連Google検索ワードランキング> (P10)

- ・Google検索で「鎌倉」というワードに関連して検索されたキーワードのランキングを掲載。
- ・データは、Googleトレンド(あるワードが検索された回数の推移を調べることができるツール)の値を使用。
- ・「月次」は人気ワードを掲載。人気ワードは、その期間中で最も人気の高いトピックで、スコアは1位を100として相対的に計算される。
- ・「週次」は注目ワードを掲載。注目ワードは、前週からの検索頻度の増加が最も大きい関連トピック。

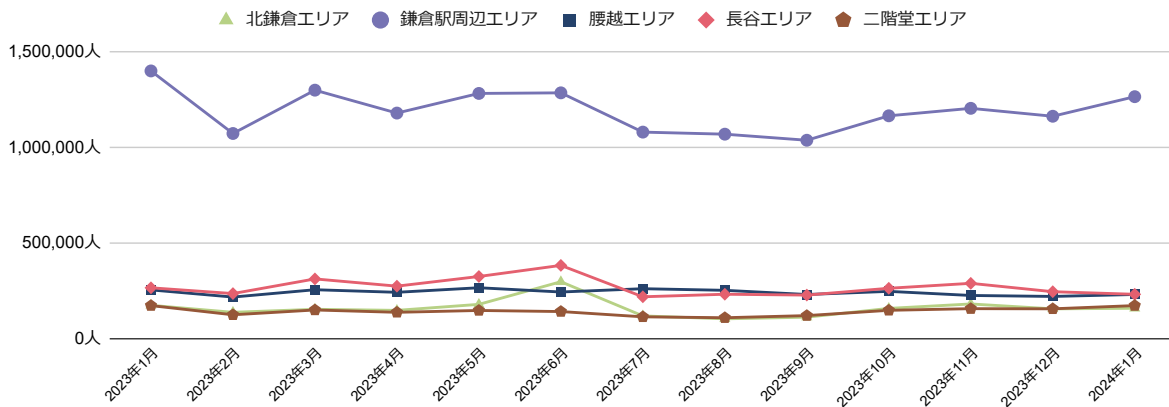
### ※ランキングのアップダウン表記について(P8、P9、P10)

前月分の各ランキングとの比較で算出。前月、当月共にランクインしものの中で、ランクアップした場合は「↑」、ランクダウンした場合は「↓」、変動がない場合は「→」を表示。前月ランクインせず当月ランクインした場合は「New!」を表示。

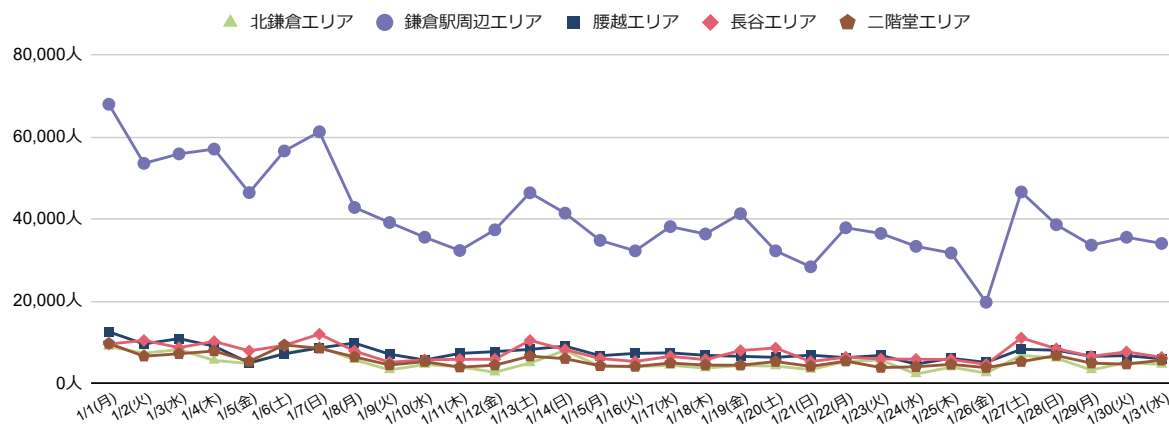
## 主要5地点来訪者数 [ 月次推移/日次推移/時間ごとの推移 ]

- ◆月次来訪者数（主要5地点）：「長谷」以外の全エリアで前月より増加。特に「鎌倉駅周辺」は約9%、「二階堂」は約11%増加。
  - ◆日次来訪者数（主要5地点）：「鎌倉駅周辺」の来訪者数のピークは1日（月）で60,000人を上回り、1週目は前月より高い水準で推移。「長谷」以外の全てのエリアにおいて元日である1日（月）が最も来訪者数が多い。
  - ◆時間ごと来訪者数：「鎌倉駅周辺」は午前中にピークを迎えており9～11時台が最も多く、中でも11時台は4,500人程度となっており前月よりも約1,000人多い。他エリアは変わらず「北鎌倉」は午前中、「長谷」はお昼ごろピークを迎え、「腰越」「二階堂」は日中はほぼ一定の傾向。
- ⇒「鎌倉駅周辺」の来訪者数は1日（月）～7日（日）に高い水準で推移しており、初詣の影響だと考えられる。

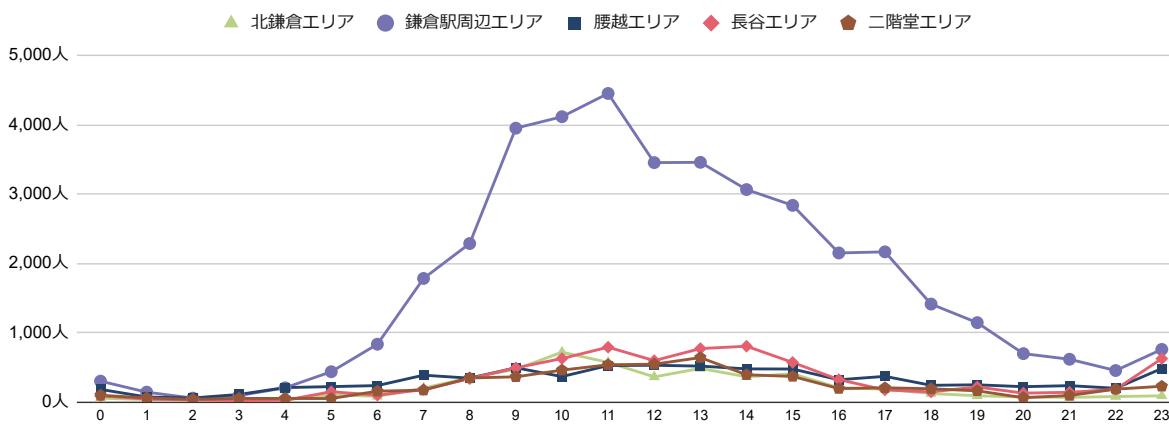
### 月次来訪者数（主要5地点）



### 日次来訪者数（主要5地点）



### 時間ごと来訪者数（主要5地点）



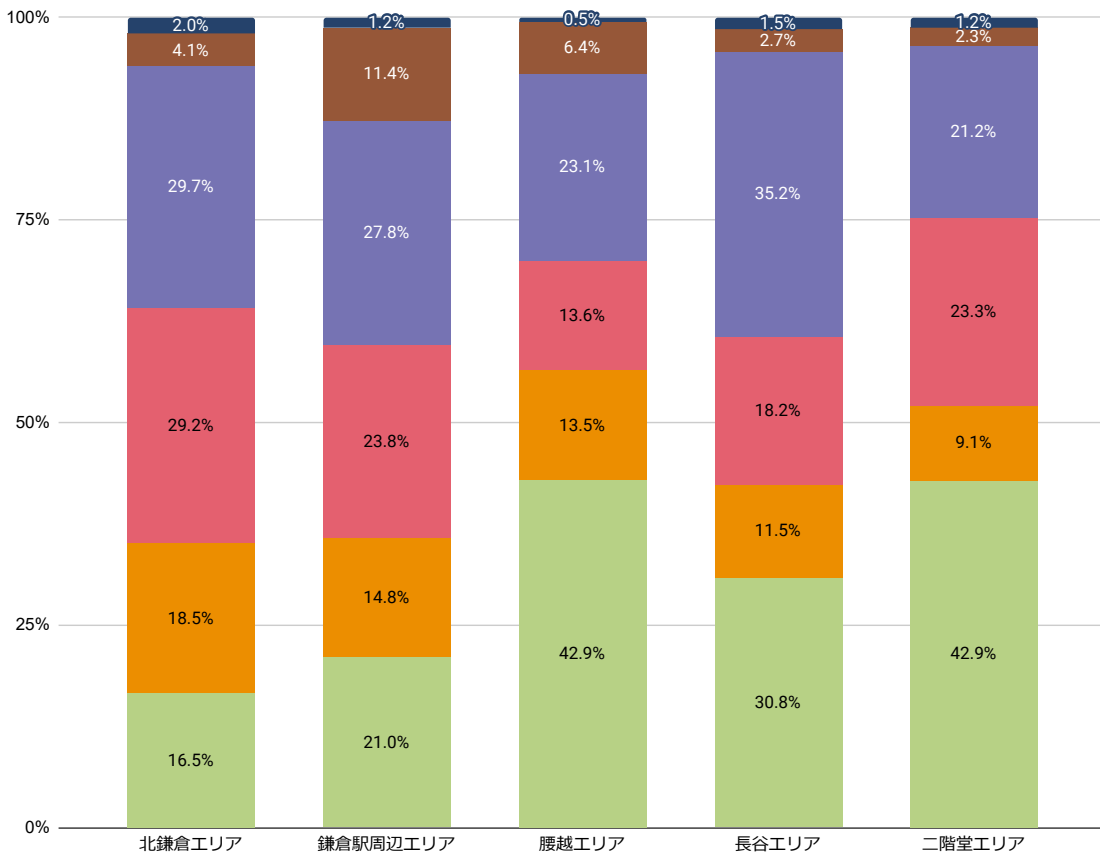
データ出所：クロスロケーションズ（株） 人流アナリティクス

## 主要5地点来訪者数[ 出発圏割合 ]

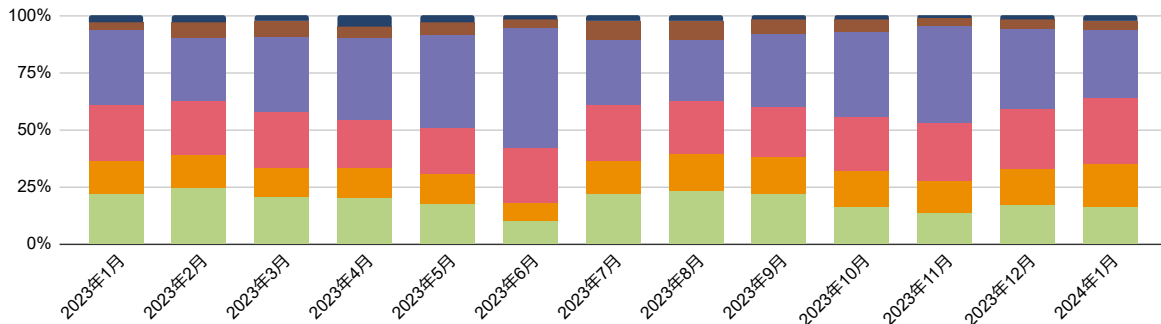
◆主要5地点来訪者数：「北鎌倉」「鎌倉駅周辺」「長谷」では、『外来者（20km以上）』の割合が最も高く、「腰越」「二階堂」では『徒歩圏（1.5km未満）』の割合が最も高い。  
 ◆各エリアごと来訪者数：「北鎌倉」「長谷」「二階堂」では、前月に比べて『外来者（20km以上）』の割合が低くなっており、特に「鎌倉駅周辺」は5.7pt、「長谷」は5.6pt減少。また、「鎌倉駅周辺」「二階堂」では、前月に比べて『鉄道圏（5～20km）』の割合が約6pt増加。  
 ⇒「北鎌倉」「長谷」「二階堂」では、11月から当月にかけて『外来者（20km以上）』の割合が減少しており、前月に引き続きオフシーズンと捉えられる。「鎌倉駅周辺」「二階堂」では遠方からの来訪者よりも鉄道圏内からの来訪者数が増加しており、鉄道圏内から初詣の選択肢としての支持を高めた可能性。

■ 徒歩圏(1.5km未満)   
 ■ 自動車圏(1.5~5km)   
 ■ 鉄道圏(5~20km)   
 ■ 外来者(20km以上)  
■ 勤務地徒歩圏(1.5km未満)   
 ■ 勤務地自動車圏(1.5~5km)

### ◎主要5地点来訪者数[出発圏割合]（当月）



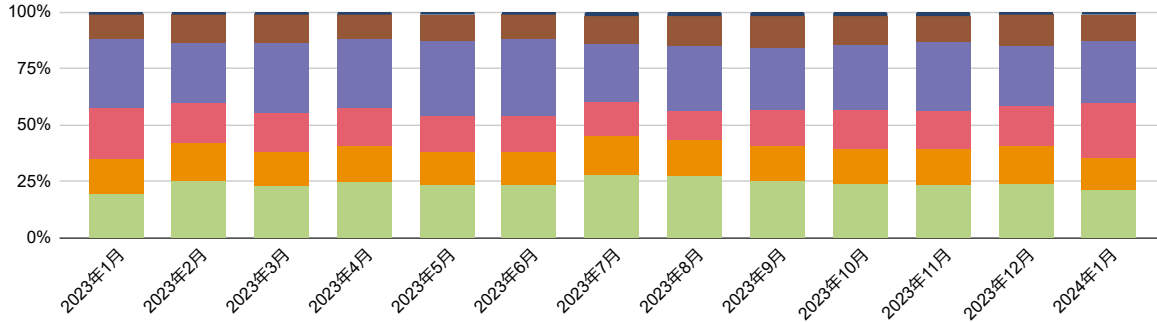
### ◎北鎌倉エリア



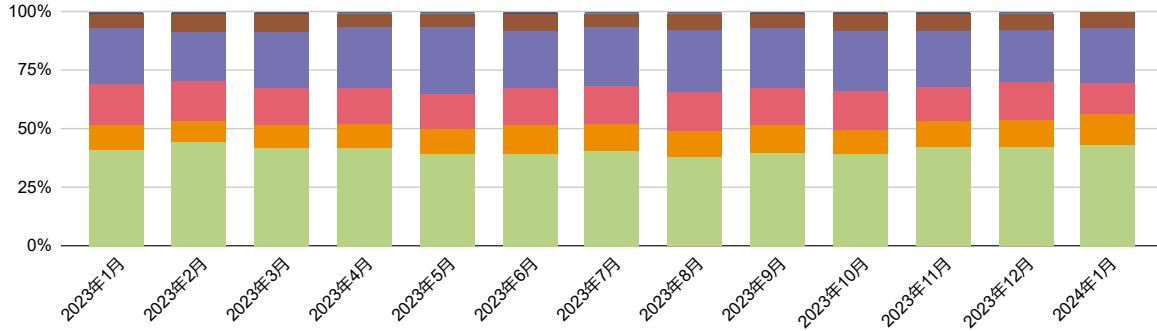
## 主要5地点来訪者数[ 出発圏割合 ]

■ 徒歩圏(1.5km未満)  
 ■ 自動車圏(1.5~5km)  
 ■ 鉄道圏(5~20km)  
 ■ 外来者(20km以上)  
■ 勤務地徒歩圏(1.5km未満)  
 ■ 勤務地自動車圏(1.5~5km)

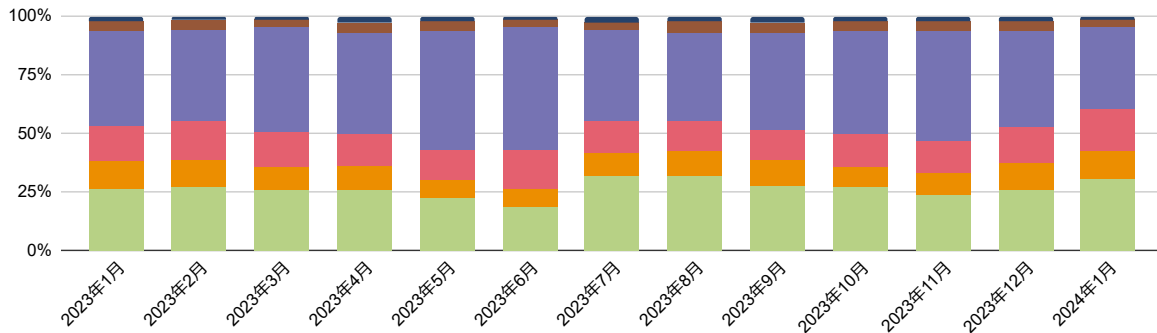
### ◎ 鎌倉駅周辺エリア



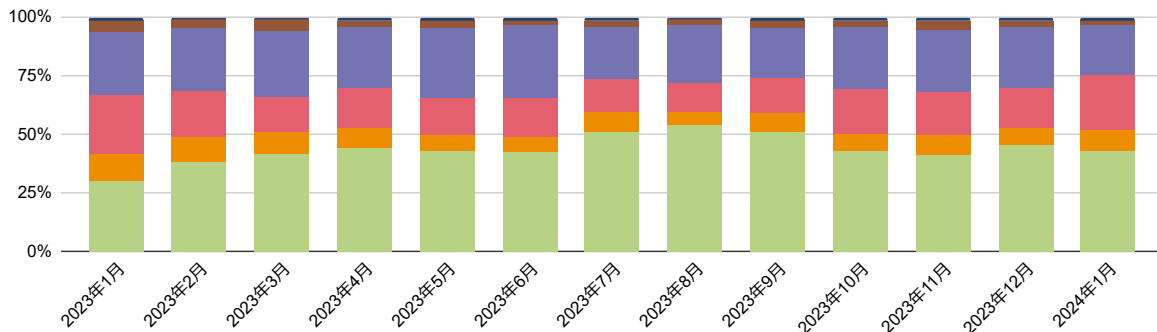
### ◎ 腰越エリア



### ◎ 長谷エリア



### ◎ 二階堂エリア

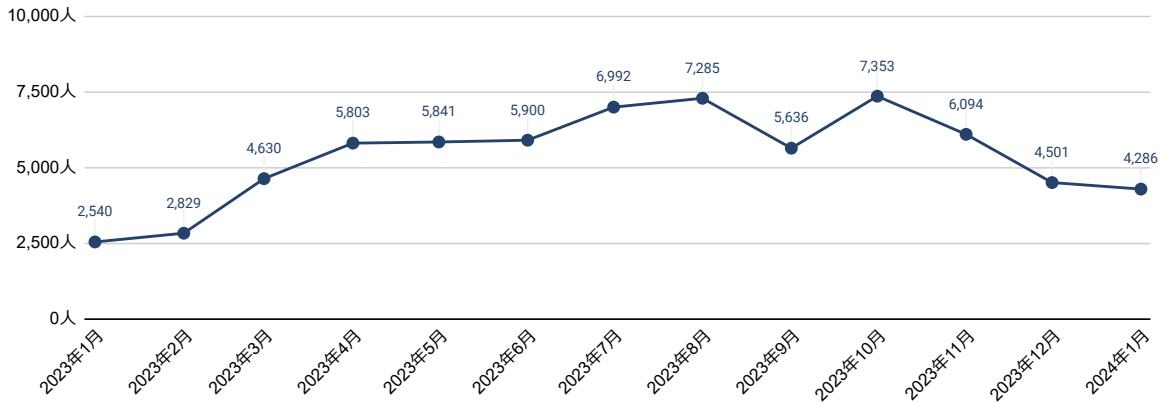


データ出所：クロスロケーションズ（株） 人流アナリティクス

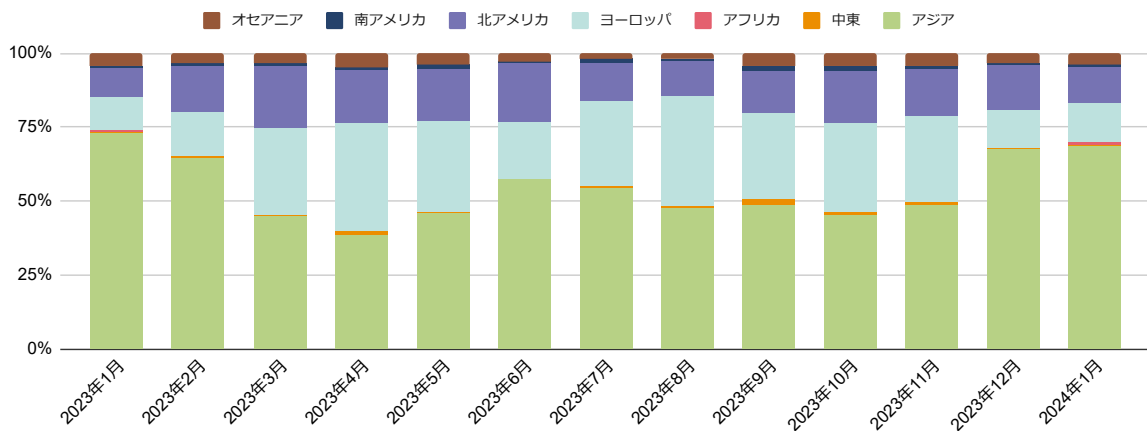
## 外国人観光客の観光案内所利用状況

- ◆月別総数推移：利用者数は、前月よりも減少。
- ◆月別構成比：前月と比べて『アジア』『ヨーロッパ』はともに前月よりも微増し、他方で『北アメリカ』は3pt減少。
- ◆年別構成数：2020、2021年度はコロナや観光施設の閉所の影響で利用者数が激減するものの、2022年度の利用者数は2018年度の約20%程度まで回復。2017～2019年度は『アジア』『ヨーロッパ』がほぼ同数で推移していたが、2022年度は『アジア』が半数を超えた。  
⇒全体の利用者数は前月をさらに下回り、引き続きオフシーズンの印象。また、全体の構成比は前月と同様で、『アジア』が約70%を占めており、前年同月の『アジア』の割合も高いことから、冬季は『アジア』からの来客が主と考えられる。

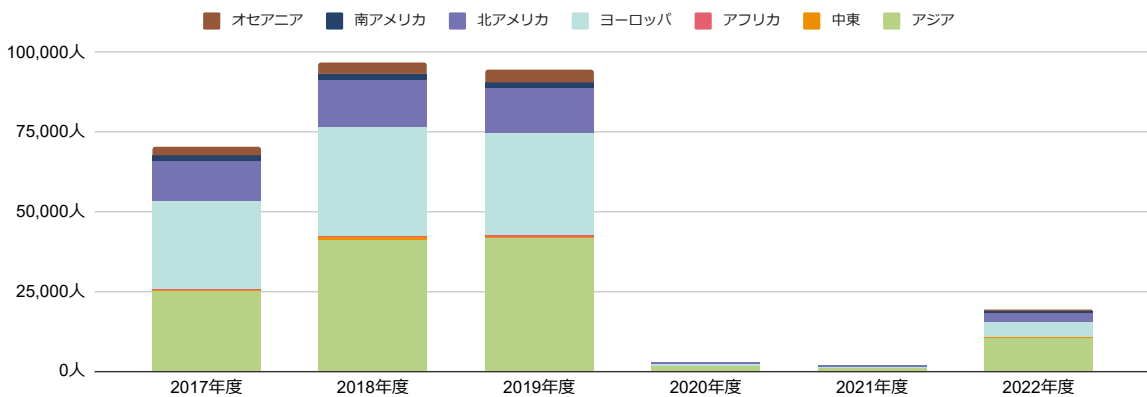
### 月別総数推移



### 月別構成比（地域）



### 年別構成数（地域）



※ 臨時閉所期間 <2020年3月2日～3月19日,4月4日～6月7日 2021年4月28日～6月20日,7月22日～9月30日>

データ出所：鎌倉市観光案内所データ

## 外国人観光客の観光案内所利用状況

◆観光案内所利用者数TOP10：1位は「韓国」となり約20%の割合を占める。また、「ミャンマー」が新たにランクイン。TOP10中7か国が『アジア』の各国。『ヨーロッパ』では前月同様「フランス」のみがランクイン。  
 ◆アジア全体と中・韓・台の推移：『アジア』全体の利用者数は3,000人を下回り前月に比べて減少。「韓国」は前月に比べ約150人増加した一方、「中国」「台湾」は前月に比べ減少。  
 ◆ヨーロッパ全体と仏・独・伊・西の推移：『ヨーロッパ』全体の利用者数は前月に比べて微減している中、「イタリア」のみ利用者数が増加。  
 ⇒『アジア』『ヨーロッパ』ともに利用者数は減少。特に12月、1月の『ヨーロッパ』の減少数が顕著。『アジア』では前月同様に「韓国」からの利用者が多いが、その他の国の利用者数は減少しており、引き続きオフシーズンと捉えられる。

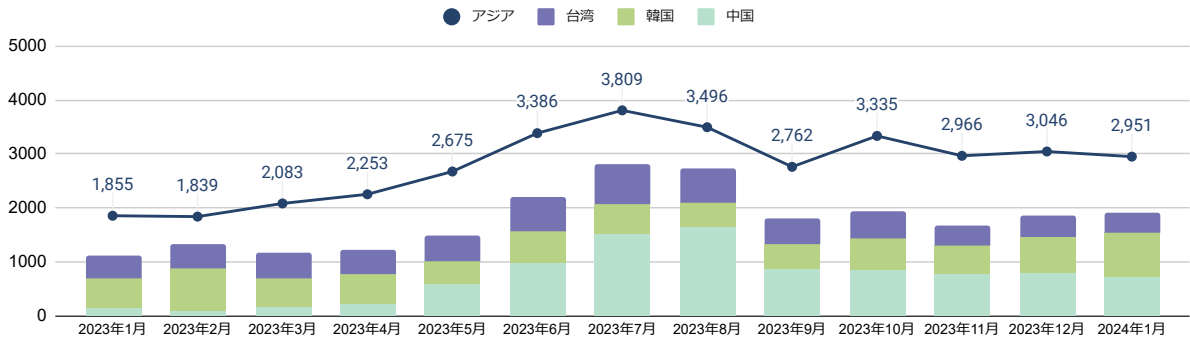
### 国別利用者数TOP10 [当月]

|           |     |         |
|-----------|-----|---------|
| 1 韓国      | 824 | (19.2%) |
| 2 中国      | 708 | (16.5%) |
| 3 米国      | 455 | (10.6%) |
| 4 台湾      | 371 | (8.7%)  |
| 5 ミャンマー   | 218 | (5.1%)  |
| 6 タイ      | 199 | (4.6%)  |
| 7 香港      | 155 | (3.6%)  |
| 8 フランス    | 142 | (3.3%)  |
| 9 オーストラリア | 139 | (3.2%)  |
| 10 シンガポール | 108 | (2.5%)  |

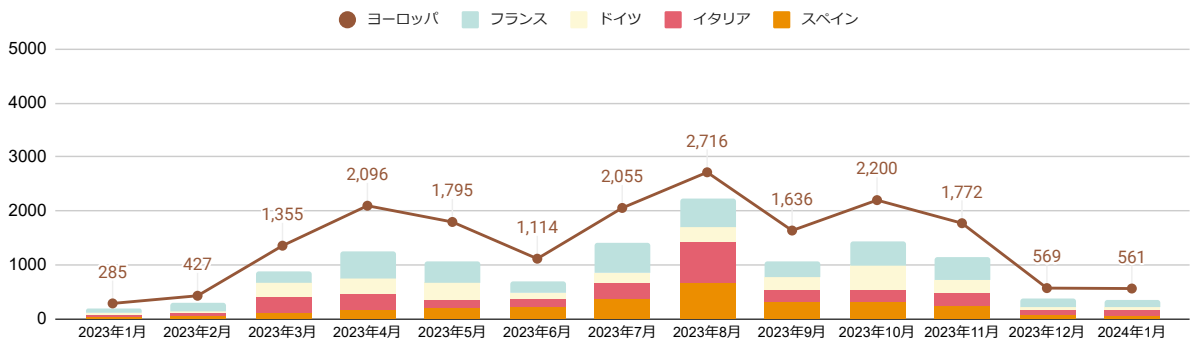
### 国別利用者数TOP10 [前月]

|           |     |         |
|-----------|-----|---------|
| 1 中国      | 792 | (17.6%) |
| 2 韓国      | 671 | (14.9%) |
| 3 米国      | 586 | (13.0%) |
| 4 台湾      | 387 | (8.6%)  |
| 5 シンガポール  | 297 | (6.6%)  |
| 6 タイ      | 264 | (5.9%)  |
| 7 香港      | 262 | (5.8%)  |
| 8 オーストラリア | 152 | (3.4%)  |
| 9 マレーシア   | 151 | (3.4%)  |
| 10 フランス   | 151 | (3.4%)  |

### アジア全体と中・韓・台の推移



### ヨーロッパ全体と仏・独・伊・西の推移



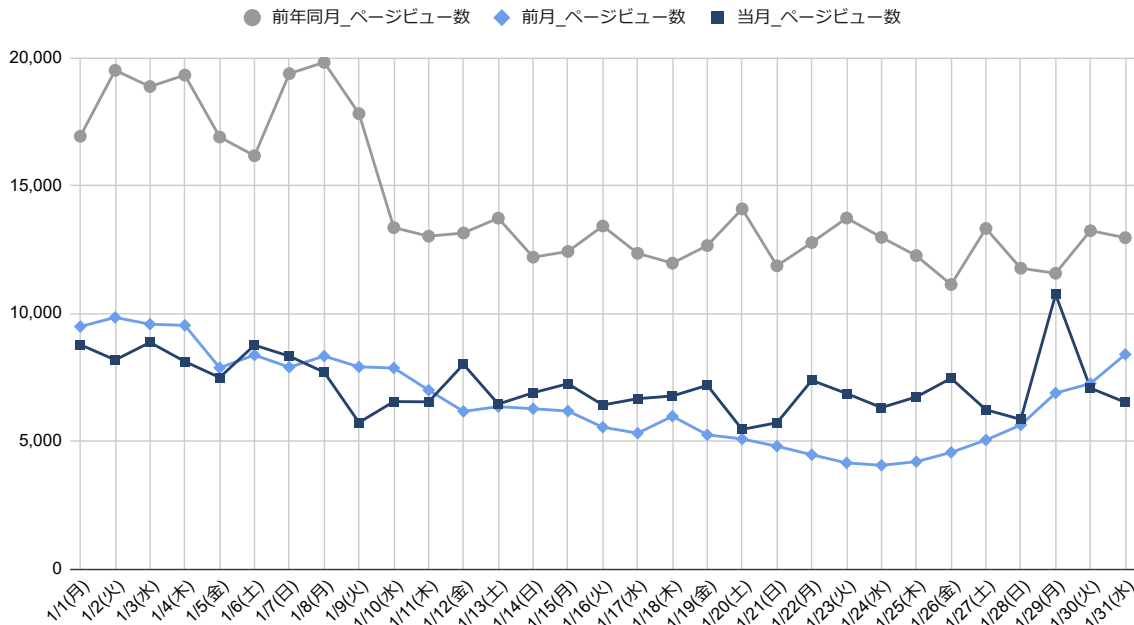
<エリア内の国内訳>

アジア：韓国、中国、台湾、香港、マカオ、モンゴル、タイ、シンガポール、マレーシア、インドネシア、フィリピン、ベトナム、ミャンマー、カンボジア、ラオス、ブルネイ、インド、スリランカ、ネパール、バングラデシュ、その他  
 ヨーロッパ：ロシア、ポーランド、チェコ、ルーマニア、ハンガリー、ギリシャ、ウクライナ、ブルガリア、スロバキア、クロアチア、英領、フランス、ドイツ、イタリア、スペイン、オランダ、スイス、デンマーク、フィンランド、ベルギー、デンマーク、オーストラリア、アイルランド、ポルトガル、ノルウェー、その他

## 観光協会HP ページビュー数[ 日次推移/月次ランキング ]

◆日次ページビュー数：前月と比べると初旬は同程度で推移しているが、月後半は前月よりも高い水準で推移。特に29日（月）に大きく増加。前年同月と異なり、年始に大きい増加は見られなかった。  
 ◆月次ページビューランキング：『鎌倉・江の島 七福神めぐり』が新たにランクイン。また、『銭洗弁財天宇賀福神社』は4位から2位にランクアップし、前月に比べPV数は5,000以上増加した他、銭洗弁財天関連のページが10位にランクイン。  
 ⇒『鎌倉・江の島 七福神めぐり』が新たにランクインしており、正月に関するサイトへの高い関心が見受けられる。また、月次2位の『銭洗弁財天宇賀福神社』のPV数が大きく増加しており、初詣の影響で注目が高まったと考えられる。  
 ※Googleの仕様変更により、2023年5月調査以前はUA、2023年6月分よりGA4で計測しているため、計測・集計方法が異なる

### 日次ページビュー数



単位：PV数

### 月次ページビューランキング

|  |        |      |  |
|--|--------|------|--|
| 1 時を楽しむ、旅がある。～鎌倉観光公式ガイド～                     | 53,278 | →    |  |
| 2 銭洗弁財天宇賀福神社                                 | 17,622 | ↑    |  |
| 3 小町通り                                       | 11,858 | ↑    |  |
| 4 鎌倉・江の島 七福神めぐり                              | 10,721 | New! |  |
| 5 明月院(あじさい寺)                                 | 8,759  | ↓    |  |
| 6 [アクセス] 鎌倉観光、どう行く? どう巡る?                    | 8,623  | →    |  |
| 7 鎌倉観光のおともに。観光パンフレット&資料をどうぞ                  | 8,231  | ↑    |  |
| 8 鎌倉観光で訪れたいスポット、モデルコースをご案内                   | 8,067  | →    |  |
| 9 ハイキング・モデルコース                               | 7,145  | ↑    |  |
| 10 「銭洗弁財天」での正しいお参りを知ろう [powered by るぶ&more.] | 5,411  | New! |  |

単位：PV数



## 観光協会HP 流入検索ワードランキング[ 月次/週次 ]

月次と1~6週目までのすべての期間で『鎌倉』『鶴岡八幡宮』『鎌倉 観光』がランクイン。月次1~4週目の期間で『鶴岡八幡宮』が2位以上にランクインしている。5週目3位に『報国寺』が新たにランクイン。クリック率を見ると、月次3位にランクインした『鎌倉 観光』が14.49%が最も高く、月次9位にランクインした『小町通り』においても11.95%と高い。また、週次においては4週目の3位にランクインした『鎌倉 観光』が17.26%と最も高い。  
 ⇒月次と1~4週目の期間で『鶴岡八幡宮』が2位以上にランクインしており、初詣の影響と考えられる。5週目3位に新たにランクインした『報国寺』は1月29日(月)のテレビ朝日「帰れマンデー見っけ隊!!」にて紹介された影響だと考えられる。また、『鎌倉 観光』のクリック率は前月に比べて低い水準ではあるが月次と1~5週目までのすべての期間で10%以上と安定の高さ。

### <月次> 人気ランキング2024/1/1~2024/1/31

|           |         |          |      |  |
|-----------|---------|----------|------|--|
| 1 鎌倉      | 180,406 | (1.30%)  | →    |  |
| 2 鶴岡八幡宮   | 116,642 | (0.48%)  | →    |  |
| 3 鎌倉 観光   | 80,019  | (14.49%) | →    |  |
| 4 鎌倉殿の13人 | 43,394  | (0.27%)  | →    |  |
| 5 長谷寺     | 33,861  | (1.17%)  | →    |  |
| 6 大船      | 31,614  | (0.15%)  | →    |  |
| 7 鎌倉市     | 31,159  | (0.48%)  | ↑    |  |
| 8 鎌倉大仏    | 30,689  | (2.21%)  | →    |  |
| 9 小町通り    | 22,559  | (11.95%) | New! |  |
| 10 鎌倉駅    | 22,554  | (0.75%)  | New! |  |

単位：表示回数 ( )内はクリック率

### <1週目> 注目ランキング2024/1/1~2024/1/6

|           |        |          |   |  |
|-----------|--------|----------|---|--|
| 1 鶴岡八幡宮   | 43,748 | (0.27%)  | ↑ |  |
| 2 鎌倉      | 32,109 | (1.30%)  | ↓ |  |
| 3 鎌倉 観光   | 16,399 | (13.67%) | ↓ |  |
| 4 鎌倉殿の13人 | 8,467  | (0.35%)  | ↑ |  |
| 5 長谷寺     | 6,861  | (1.06%)  | ↓ |  |

単位：表示回数 ( )内はクリック率

### <2週目> 注目ランキング2024/1/7~2024/1/13

|         |        |          |      |  |
|---------|--------|----------|------|--|
| 1 鎌倉    | 38,939 | (1.37%)  | →    |  |
| 2 鶴岡八幡宮 | 24,148 | (0.47%)  | →    |  |
| 3 鎌倉 観光 | 16,899 | (14.84%) | →    |  |
| 4 大船    | 7,573  | (0.16%)  | New! |  |
| 5 長谷寺   | 6,944  | (1.32%)  | ↓    |  |

単位：表示回数 ( )内はクリック率

### <3週目> 注目ランキング2024/1/14~2024/1/20

|           |        |          |      |  |
|-----------|--------|----------|------|--|
| 1 鎌倉      | 40,573 | (1.36%)  | →    |  |
| 2 鶴岡八幡宮   | 19,310 | (0.58%)  | →    |  |
| 3 鎌倉 観光   | 17,765 | (14.34%) | ↑    |  |
| 4 鎌倉殿の13人 | 10,741 | (0.28%)  | →    |  |
| 5 大船      | 8,006  | (0.10%)  | New! |  |

単位：表示回数 ( )内はクリック率

### <4週目> 注目ランキング2024/1/21~2024/1/27

|           |        |          |      |  |
|-----------|--------|----------|------|--|
| 1 鎌倉      | 42,266 | (1.28%)  | →    |  |
| 2 鶴岡八幡宮   | 18,454 | (0.65%)  | ↑    |  |
| 3 鎌倉 観光   | 17,551 | (17.26%) | ↑    |  |
| 4 鎌倉殿の13人 | 11,247 | (0.28%)  | ↓    |  |
| 5 長谷寺     | 8,093  | (1.15%)  | New! |  |

単位：表示回数 ( )内はクリック率

### <5週目> 注目ランキング2024/1/28~2024/1/31

|           |        |          |      |  |
|-----------|--------|----------|------|--|
| 1 鎌倉      | 26,519 | (1.14%)  | →    |  |
| 2 鎌倉 観光   | 11,405 | (11.09%) | ↑    |  |
| 3 報国寺     | 11,243 | (4.70%)  | New! |  |
| 4 鶴岡八幡宮   | 10,982 | (0.88%)  | ↓    |  |
| 5 鎌倉殿の13人 | 6,404  | (0.25%)  | ↓    |  |

単位：表示回数 ( )内はクリック率

## 鎌倉関連 Google検索ワードランキング[月次/週次]

週次では1週目1位の『鎌倉 七福神 巡り』や1週目3位の『鎌倉 御朱印』、5週目1位の『竹林 寺 鎌倉』など寺社に関するワードが複数ランクイン。また、1週目2位の『鎌倉 観光 食べ 歩き』、2週目3位の『北 鎌倉 ランチ』、4週目5位の『鎌倉 紅谷 店舗』、5週目2位の『北 鎌倉 すずや』など食に関するワードも複数ランクイン。

⇒月次、週次ともに食に関するワードが複数ランクインしており、引き続きグルメ情報への注目の高さが伺える。また、週次では寺社に関するワードが複数ランクインしており、初詣の影響と考えられる。

⇒5週目1位の『竹林 寺 鎌倉』、5週目2位の『北 鎌倉 すずや』は1月29日(月)のテレビ朝日「帰れマンデー見っけ隊」にて紹介された影響だと考えられる。

※月次1位の『鎌倉 パスタ』は飲食店の屋号「鎌倉パスタ」で、表記文字でキーワードを関連付けるGoogleの仕様によってランクインしたと思われる。『横浜』『神奈川県』も同じくGoogleの仕様によってランクインしたと思われる。指名手配犯が鎌倉市内の病院に入院していたことから、月次においては病院に関連したワード、4週目においては「桐島」が含まれるワードが多くランクインしたと思われる。

### <月次> 人気ランキング2024/1/1~2024/1/31

|             |                |                |                |
|-------------|----------------|----------------|----------------|
| 1 鎌倉 パスタ    | 100 →          | 11 鎌倉 幕府       | 46 →           |
| 2 湘南 鎌倉     | 72 ↑           | 12 鎌倉 総合 病院    | 42 <b>New!</b> |
| 3 鎌倉 病院     | 69 <b>New!</b> | 13 湘南 鎌倉 総合 病院 | 40 <b>New!</b> |
| 4 横浜        | 60 ↓           | 14 鎌倉 殿 の 13 人 | 39 ↓           |
| 5 鎌倉 観光     | 59 ↓           | 15 鎌倉 八幡宮      | 34 <b>New!</b> |
| 6 鎌倉 時代     | 59 →           | 16 鎌倉 神社       | 33 <b>New!</b> |
| 7 鎌倉 ホテル    | 56 →           | 17 鎌倉 紅谷       | 33 →           |
| 8 鎌倉 天気     | 51 ↓           | 18 鎌倉 カフェ      | 32 ↓           |
| 9 鎌倉 ランチ    | 48 ↓           | 19 鎌倉 大仏       | 32 ↓           |
| 10 湘南 鎌倉 病院 | 48 <b>New!</b> | 20 鎌倉 シャツ      | 31 ↓           |

単位：1位を100としたときのスコア

### <1週目> 注目ランキング2024/1/1~2024/1/6

|               |      |
|---------------|------|
| 1 鎌倉 七福神 巡り   | 急激増加 |
| 2 鎌倉 観光 食べ 歩き | 急激増加 |
| 3 鎌倉 御朱印      | 急激増加 |
| 4 クリエイト 鎌倉    | 急激増加 |
| 5 鎌倉 幕府 滅亡    | 急激増加 |

### <2週目> 注目ランキング2024/1/7~2024/1/13

|                   |      |
|-------------------|------|
| 1 菊地 凜子 鎌倉 殿      | 急激増加 |
| 2 鎌倉 殿 の 13 人大 姫  | 急激増加 |
| 3 北 鎌倉 ランチ        | 急激増加 |
| 4 落井 実 結子         | 急激増加 |
| 5 鎌倉 パスタ ピザ 食べ 放題 | 急激増加 |

### <3週目> 注目ランキング2024/1/14~2024/1/20

|             |         |
|-------------|---------|
| 1 鎌倉 火事     | 急激増加    |
| 2 鎌倉 六 弥太   | 急激増加    |
| 3 ココ ハウス 鎌倉 | 急激増加    |
| 4 湘南 モノレール  | 急激増加    |
| 5 鎌倉 紅谷 店舗  | 300% 増加 |

### <4週目> 注目ランキング2024/1/21~2024/1/27

|                  |      |
|------------------|------|
| 1 桐島 病院          | 急激増加 |
| 2 桐島 聡 鎌倉        | 急激増加 |
| 3 桐島 聡           | 急激増加 |
| 4 桐島 聡 病院        | 急激増加 |
| 5 湘南 鎌倉 総合 病院 桐島 | 急激増加 |

### <5週目> 注目ランキング2024/1/28~2024/1/31

|               |      |
|---------------|------|
| 1 竹林 寺 鎌倉     | 急激増加 |
| 2 北 鎌倉 すずや    | 急激増加 |
| 3 鎌倉 梶原       | 急激増加 |
| 4 鎌倉 幕府 滅亡    | 急激増加 |
| 5 鎌倉 パスタ クーポン | 急激増加 |

データ出所：Google トレンド2024/2/8時点