



鎌倉市観光データ分析レポート

2023年2月

◆2023年2月のポイント

- <①来訪者数> ・「鎌倉駅周辺」の来訪者数が最も多いが、**前月比では23%減**
 ・前月に比べ全てのエリアで来訪者数が減少
 →**主要5地点来訪者数[月次総数/日次推移/時間推移(月平均)]** P3
- <②性年代> ・男女比に大差なく、年代別では**5地点すべてにおいて70代以上の割合が高いものの前月と比べると割合が減少**
 →**主要5地点来訪者数[性別割合/年代割合]** P4
- <③発地> ・5地点すべてにおいて、「神奈川県藤沢市」「神奈川県横浜市栄区」「神奈川県横浜市戸塚区」がランクイン
 →**主要5地点来訪者数[発地ランキング]** P5
- <④出発圏> ・『徒歩圏（1.5km未満）』が増加する一方で『鉄道圏(5~20km)』『外来者(20km以上)』**合計割合は減少**
 →**主要5地点来訪者数[出発圏割合]** P6
- <⑤HP PV数> ・PV数は月内の振れ幅は少なく、前月に比べ上旬は大きく下回る一方、中旬以降は同程度
 ・PVランキングではトップページのPV数が最も多く、『交通機関フリーパスについて』が初ランクイン
 →**観光協会HPページビュー数[日次推移/月次ランキング]** P7
- <⑥HP流入検索ワード> ・月次と1~5週目までのすべての期間で『鎌倉』『鶴岡八幡宮』『鎌倉殿の13人』『鎌倉 観光』がランクイン
 ・12月以来に『**長谷寺**』がランクイン
 →**観光協会HP流入検索ワードランキング[月次/各週]** P8
- <⑦Google検索ワード> ・前月から引き続き『鎌倉殿の13人』が1位。他に受験関連のワードもランクイン
 ・第3週はTV放映の影響か、グルメスポット関連ワードが多くランクイン
 →**鎌倉関連Google検索ワードランキング[月次/週次]** P9

季節性を確認できる状況に近づく

トレンドとして、受験関連と思われる高校名や梅に関するワードがランクイン（P9）する等、大河ドラマ『鎌倉殿の13人』の影響はみられるものの、季節に沿った関心が伺える状況となった。

オフシーズンであることが顕著に表れるものの、近隣からの支持がみられる

来訪者数が大きく減り（P3）、鉄道圏・外来者（P6）の合計割合が減少。12・1月には土日共に来訪者数が増加傾向にあったが、2月は特に土曜日が増加（P3）していることから、宿泊も減少しているとみられる。一方で、徒歩圏・自動車圏の合計割合と（P6）10~50代の割合（P4）が増えていることから、近隣の若年層・中年層の週末の来訪地として選択されている可能性があり、閑散期は近隣地域でのアピールも案として考えられる。

調査概要

<主要5地点来訪者数> (P3~P6)

- ・あらかじめ登録した5地点内に来訪した延べ人数(来訪者数)を掲載。
- ・データはクロスロケーションズ株式会社の人流アナリティクス(<https://www.x-locations.com/lap/jinryu-analytics/>)を使用。人流アナリティクスでは、携帯電話の位置情報サービスが ONIになっている時、乗換案内や天気予報などのスマートフォンアプリを開いた時の 2通りの GPSデータを取得し、来訪者数を人口等から拡大推計している。
- ・なお、数値は拡大推計値のため実数ではない。またP3、P4の来訪者数と、P5、P6の来訪人数は人数のカウント方法が異なるため総計値等は一致しないことに留意されたい。

◇登録エリア



◇来訪者数 (P3、P4)

- ・登録エリア内でその日に初めて位置情報が取得されたタイミングで「来訪」を定義。最後に位置情報を取得してから4時間以上経過した後に、再度エリア内で位置情報が取得された場合は、新たな(別の)「来訪」としてカウント。
- ※当月分は速報値

◇発地ランキング (P5)

- ・発地ランキングは、登録エリアへの来訪人数が多い市町村(推定居住地)を、来訪人数が多い順にランキング形式で表したものの。居住地が鎌倉市である人を除く。
- ・来訪者数が延べ人数であるのに対し、ランキングの人数はその日に何度エリアを出入りしても1人とカウント。
- ・推定居住地の人がそのエリアに何%来訪しているかを計算した推計来訪率と、各市町村の町丁目ごとの国勢調査の人口を乗じて推計来訪数を算出。

◇出発圏 (P6)

- ・発地ランキングのデータをもとに、登録エリアへの来訪人数が多い市町村(推定居住地)を以下の6圏域に区分して割合を表示。

徒歩圏 : 推定居住地が登録エリアから1.5km未満

自動車圏 : 推定居住地が登録エリアから1.5~5km

鉄道圏 : 推定居住地が登録エリアから5~20km

外来者 : 推定居住地が登録エリアから20km以上

勤務地徒歩圏 : 推定勤務地が登録エリアから1.5km未満 かつ 勤務地が登録エリアに近い(※)

勤務地自動車圏 : 推定勤務地が登録エリアから1.5~5km かつ 勤務地が登録エリアに近い(※)

※「勤務地が登録エリアに近い」とは、「登録エリアから推定勤務地の距離」が「登録エリアから推定居住地の距離」の半分以下である場合を指す。

<観光協会HPページビュー数> (P7)

- ・観光協会HP(<https://www.trip-kamakura.com/>)のPV数(ページビュー数=ユーザーが各ページを閲覧した回数)とPV数の多いページのランキングを掲載。
- ・データは、観光協会HPの各ページに設置したGoogleアナリティクス(Webサイトの閲覧数などを調べることができるツール)の値を使用。

<流入検索ワードランキング> (P8)

- ・観光協会HPが検索結果として表示される際に、どのようなGoogle検索キーワードを入力した場合に表示されるか、表示回数(検索結果でURLが表示された回数)の多いキーワードをランキング表示。
- ・表示回数に対して、どのくらいの割合でクリックされたかをクリック率として算出。
- ・データは、観光協会HPのURLを登録したGoogleサーチコンソール(Webサイトの流入ワード等を調べることができるツール)の値を使用。

<鎌倉関連Google検索ワードランキング> (P9)

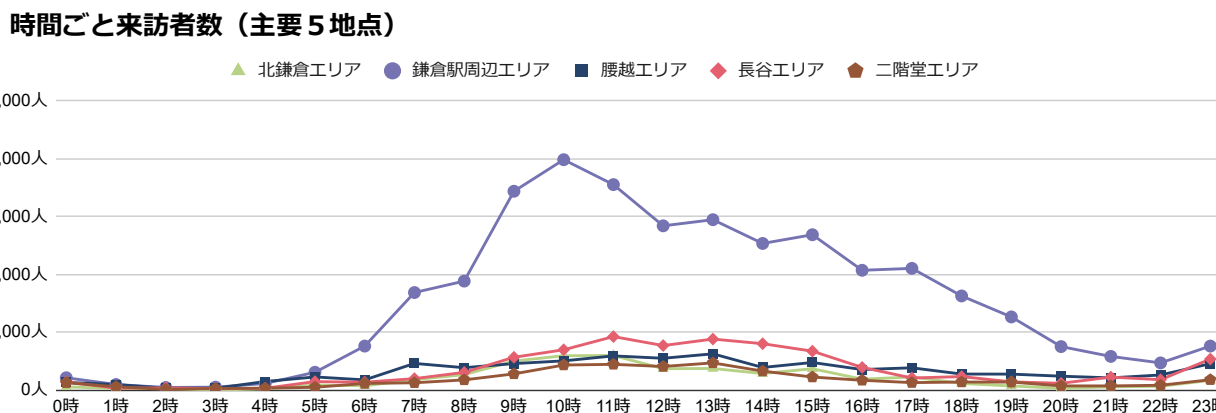
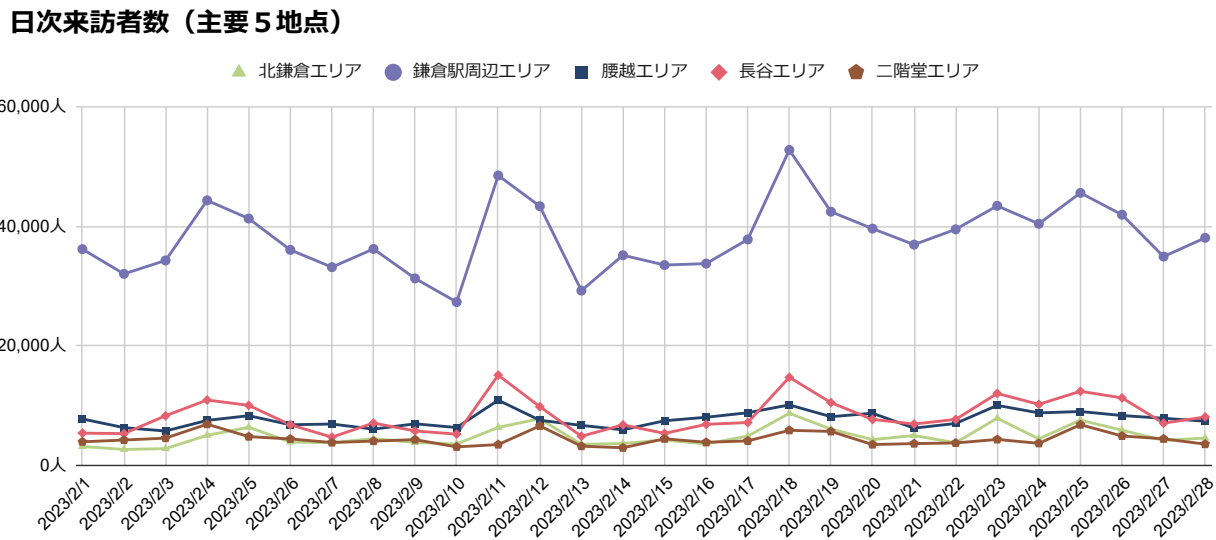
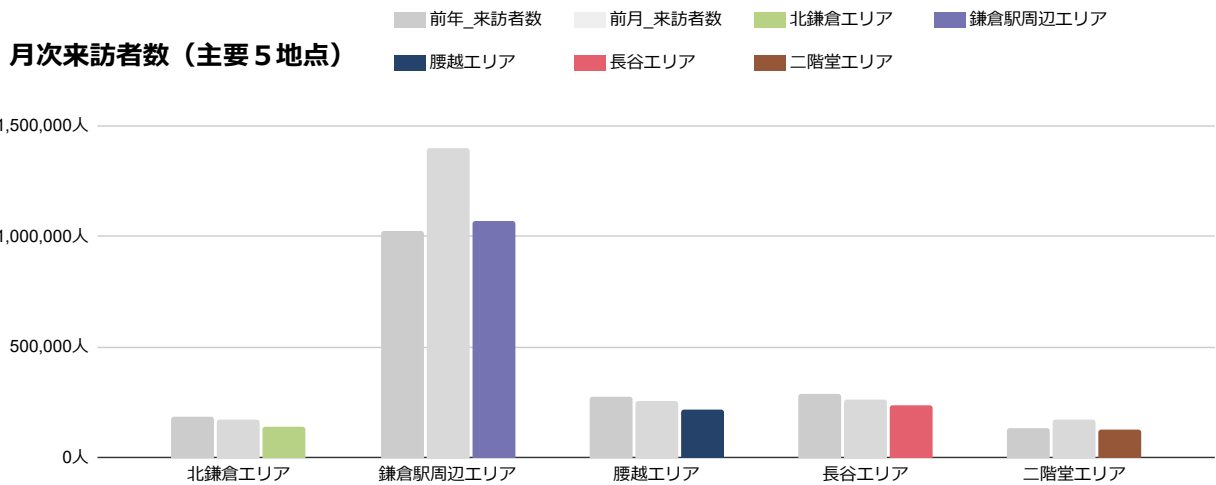
- ・Google検索で「鎌倉」というワードに関連して検索されたキーワードのランキングを掲載。
- ・データは、Googleトレンド(あるワードが検索された回数の推移を調べることができるツール)の値を使用。
- ・「月次」は人気ワードを掲載。人気ワードは、その期間中で最も人気の高いトピックで、スコアは1位を100として相対的に計算される。
- ・「週次」は注目ワードを掲載。注目ワードは、前週からの検索頻度の増加が最も大きい関連トピック。

※ランキングのアップダウン表記について(P7、P8、P9)

前月分の各ランキングとの比較で算出。前月、当月共にランクインしものの中で、ランクアップした場合は「↑」、ランクダウンした場合は「↓」、変動がない場合は「→」を表示。前月ランクインせず当月ランクインした場合は「New!」を表示。

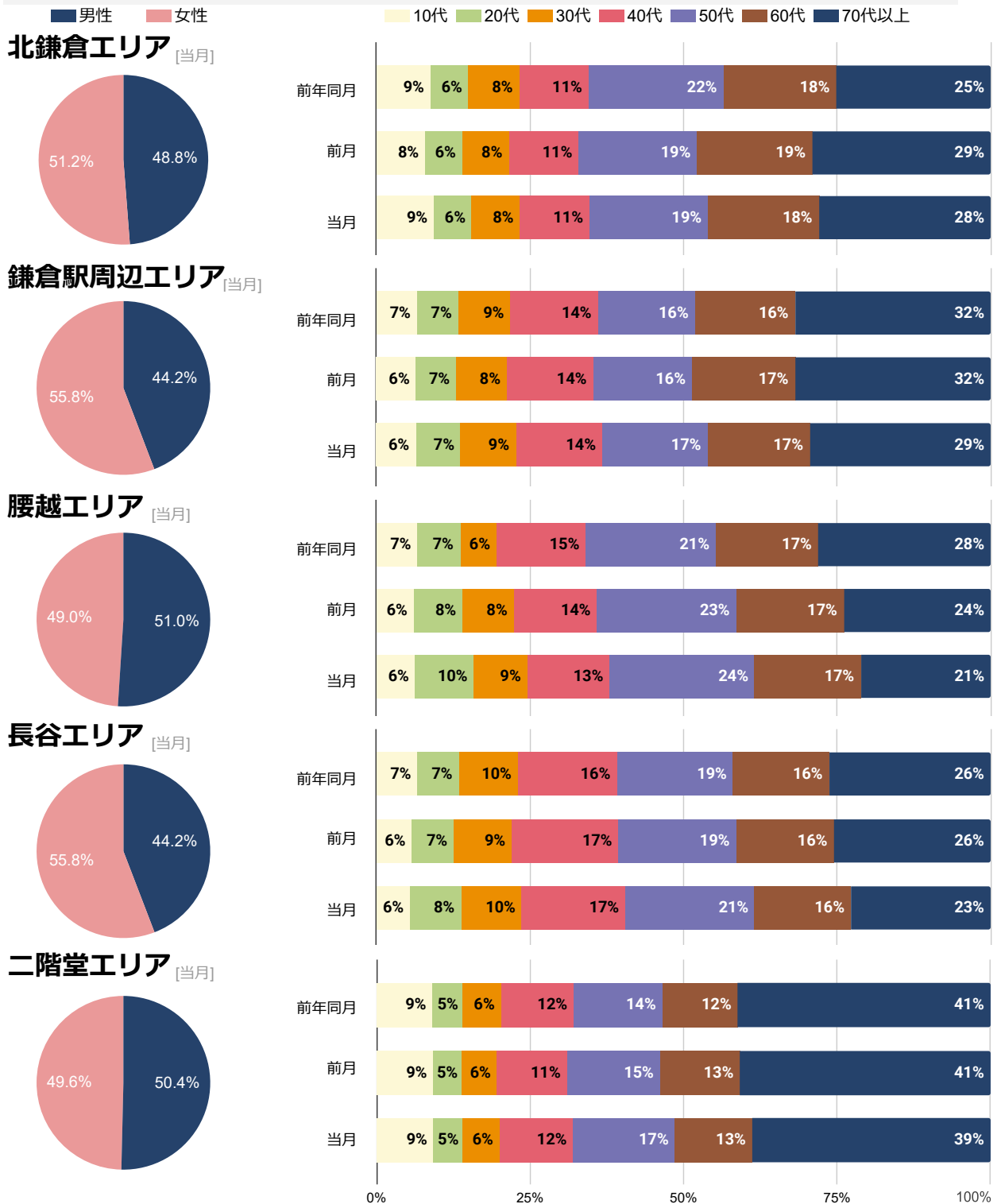
主要5地点来訪者数 [月次総数/日次推移/時間推移(月平均)]

- ◆ 月次来訪者数（主要5地点）：来訪者数は「鎌倉駅周辺」が最も多く、前年同月と比べ約4.4%（50,000人程度）ほど増加したが、前月と比べると約23%減少している。他の全エリアも前月から減少しており、約11~27%ほど減少
 - ◆ 日次来訪者数（主要5地点）：「鎌倉駅周辺」「長谷」は特に土曜日に来訪者数が多くなる傾向がある。23日(祝日)は土曜日程の来訪者数の伸びは見られなかった
 - ◆ 時間ごと来訪者数：前月同様、「鎌倉駅周辺」は午前中にピークを迎え、その後は減少していく。「長谷」は他エリアに比べ正午前後（11~13時）にピークを迎えている。「北鎌倉」「腰越」「二階堂」は日中はほぼ一定
- ⇒1月と比べると、日数の差以上に（2月は1月より三日間少ない）来訪者数の減少が見られるが、1月が初詣の影響で多いことと2月が観光シーズンの合間であるためと考えられる



主要5地点来訪者数 [性別割合/年代割合]

◆ 来訪者数の性別割合に関しては前月と同傾向。男女比に大差ないが、「北鎌倉」「鎌倉駅周辺」「長谷」では女性割合の方が高く、「腰越」では男性割合の方がわずかに多い。「二階堂」ではほぼ同数
 ◆ 年代別では、前月と同様に5地点すべてにおいて70代以上の割合が高く、特に「二階堂」での70代以上の割合が最も高い。一方で、70代以上の割合が全エリアで減少しており、特に「鎌倉駅周辺」「腰越」「長谷」では3pt減少
 ⇒来訪者数が大きく減る中で、性別比は大きく変わらないものの年代比に動きがあり、オフシーズンの来訪者層の違いがみられる



主要5地点来訪者数 [発地ランキング]

前月と同様に5地点すべてにおいて、『神奈川県藤沢市』『神奈川県横浜市栄区』『神奈川県横浜市戸塚区』がTOP5に入っている

藤沢市、横浜市以外の来訪地域をみると、「腰越」では『神奈川県茅ヶ崎市』、「鎌倉駅周辺」「長谷」「二階堂」で『神奈川県逗子市』がランクイン

⇒前月と同様に近隣地区がランクイン。「北鎌倉」「鎌倉駅周辺」「長谷」「二階堂」では、横須賀線や江ノ島電鉄線の沿線地域の移動が多く鉄道交通の影響が大きいと捉えられるが、「腰越」は海沿い（国道134号線）の移動が多く自動車交通の影響が大きい可能性

◎北鎌倉エリア

1 神奈川県横浜市栄区	5,210	
2 神奈川県藤沢市	4,980	
3 神奈川県横浜市戸塚区	3,200	
4 神奈川県横浜市金沢区	2,915	
5 神奈川県横浜市港南区	2,720	

単位：人

◎鎌倉駅周辺エリア

1 神奈川県藤沢市	16,600	
2 神奈川県逗子市	12,665	
3 神奈川県横浜市金沢区	12,180	
4 神奈川県横浜市栄区	12,035	
5 神奈川県横浜市戸塚区	9,930	

単位：人

◎腰越エリア

1 神奈川県藤沢市	16,825	
2 神奈川県茅ヶ崎市	3,915	
3 神奈川県横浜市戸塚区	3,225	
4 神奈川県横浜市栄区	1,980	
5 神奈川県横浜市港南区	1,840	

単位：人

◎長谷エリア

1 神奈川県藤沢市	6,225	
2 神奈川県横浜市戸塚区	2,385	
3 神奈川県横浜市栄区	2,335	
4 神奈川県逗子市	2,235	
5 神奈川県横浜市金沢区	1,965	

単位：人

◎二階堂エリア

1 神奈川県横浜市金沢区	2,285	
2 神奈川県逗子市	2,110	
3 神奈川県藤沢市	1,855	
4 神奈川県横浜市栄区	1,625	
5 神奈川県横浜市戸塚区	1,360	

単位：人

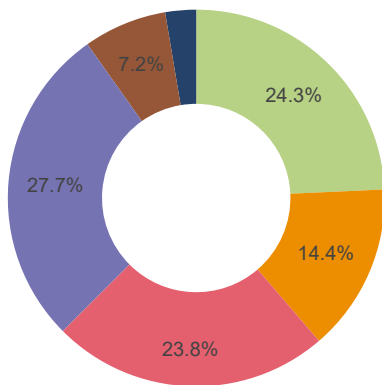
主要5地点来訪者数 [出発圏割合]

前月と同様に「北鎌倉」「鎌倉駅周辺」「長谷」では、『外来者(20km以上)』の割合が最も高く、「腰越」「二階堂」では『徒歩圏(1.5km未満)』の割合が最も高い。一方で、全エリアで『徒歩圏(1.5km未満)』の割合が増加し、「腰越」「二階堂」以外では『自動車圏(1.5~5km)』も増加。『鉄道圏(5~20km)』『外来者(20km以上)』合計割合は全エリアで減少している。

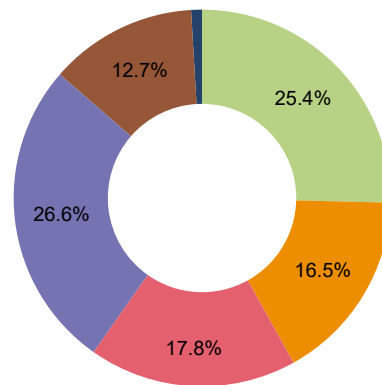
⇒鉄道圏や20km以上遠方からの外来者が減少して、徒歩圏や1.5~5km圏の来訪者割合が増加していることから、前月の初詣シーズンと比べて地域外からの観光客が減っていると考えられる

■ 徒歩圏(1.5km未満)
 ■ 自動車圏(1.5~5km)
 ■ 鉄道圏(5~20km)
 ■ 外来者(20km以上)
■ 勤務地徒歩圏(1.5km未満)
 ■ 勤務地自動車圏(1.5~5km)

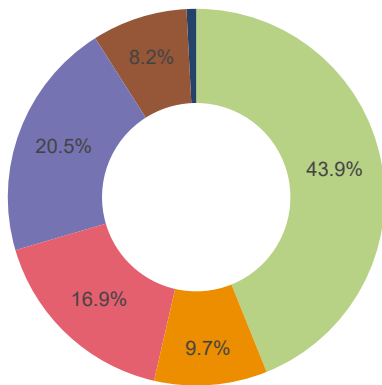
北鎌倉エリア



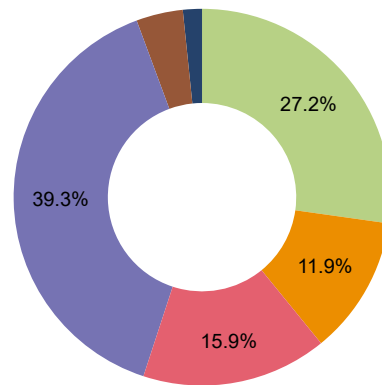
鎌倉駅周辺エリア



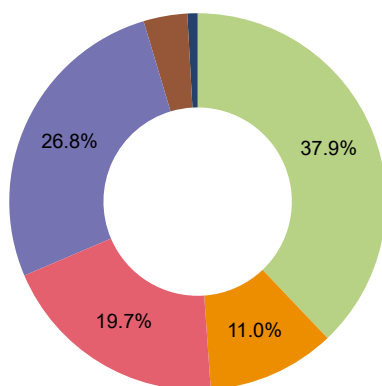
腰越エリア



長谷エリア



二階堂エリア



・発地ランキングのデータをもとに、登録エリアへの来訪人数が多い市町村(推定居住地)を以下の6圏域に区分して割合を表示。

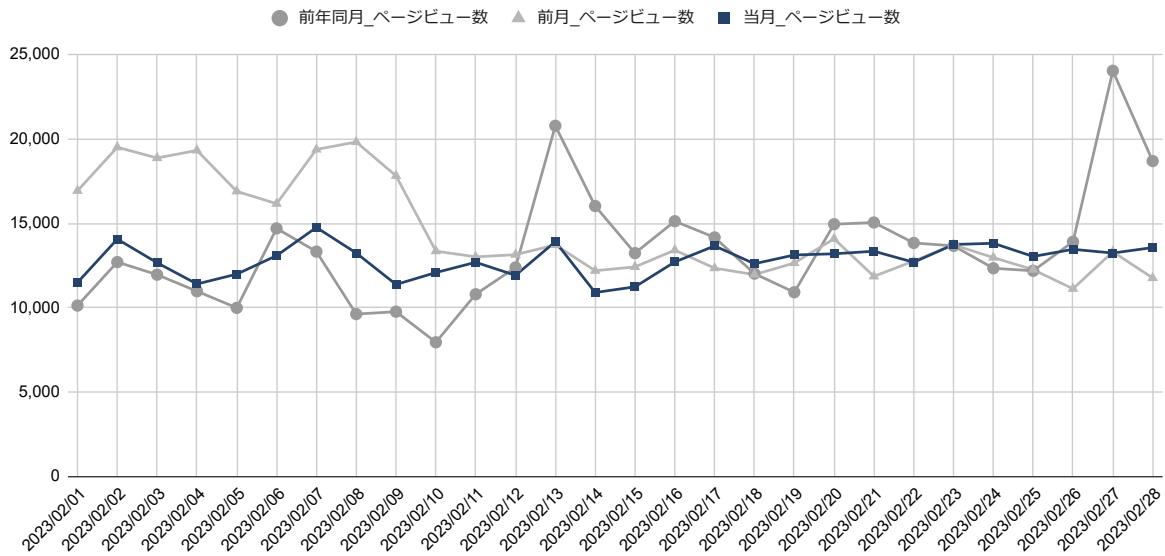
徒歩圏：推定居住地が登録エリアから1.5km未満
 自動車圏：推定居住地が登録エリアから1.5~5km
 鉄道圏：推定居住地が登録エリアから5~20km
 外来者：推定居住地が登録エリアから20km以上
 勤務地徒歩圏：推定勤務地が登録エリアから1.5km未満かつ勤務地が登録エリアに近い(※)
 勤務地自動車圏：推定勤務地が登録エリアから1.5~5kmかつ勤務地が登録エリアに近い(※)

※「勤務地が登録エリアに近い」とは、「登録エリアから推定勤務地の距離」が「登録エリアから推定居住地の距離」の半分以下である場合を指す。

観光協会HP ページビュー数[日次推移/月次ランキング]

◆ 日次ページビュー数：1日のPV数の最高値は約14,700で、月内の差が少なく約10,900～14,700の間で推移する。前月に比べ、2月上旬は大きく下回る一方、2月中旬以降は同程度
 ◆ 月次ページビューランキング：前月同様、トップページのPV数が最も多く、次いで『鎌倉観光のおともに。観光パンフレット&資料をどうぞ』がランクイン。他に『交通機関のフリーパスについて』が新しくランクインをした
 ⇒『鎌倉殿の13人』関連サイトのランクインは残るものの、PV数は前年同月と同程度の水準で推移することから、大河ドラマの影響は落ち着いたと考えられる

日次ページビュー数



単位：PV数

月次ページビューランキング

1 時を楽しむ、旅がある。～鎌倉観光公式ガイド～	50,906	→
2 鎌倉観光のおともに。観光パンフレット&資料をどうぞ	10,086	↑
3 小町通り	9,874	↑
4 特設サイト「鎌倉殿×13人の重臣たち」	9,020	↓
5 明月院(あじさい寺)	8,836	↓
6 【アクセス】鎌倉観光、どう行く? どう巡る?	7,983	↑
7 鎌倉観光で訪れたいスポット、モデルコースをご案内	7,197	↑
8 【全面復旧】天園ハイキングコース(令和4年4月1日更新)	6,453	↓
9 銭洗弁財天宇賀福神社	5,364	↑
10 交通機関のフリーパスについて	4,608	New!

単位：PV数

データ出所：Google Analytics

観光協会HP 流入検索ワードランキング[月次/週次]

前月と同様に、月次と1~5週目までのすべての期間で『鎌倉』『鶴岡八幡宮』『鎌倉殿の13人』『鎌倉 観光』がランクイン
 12月以来に『長谷寺』が月次と週次1~2週目にランクイン
 放送終了後にも関わらず『鎌倉殿の13人』がランクインしており、3~4週目は表示回数が36,000~37,000回と大きく増加
 ※日~土曜日区切りとなっている為、1週目は4日間、5週目は3日間
 ⇒1~2週目の『長谷寺』のランクインは、2月3日の節分会や梅の開花情報検索等の影響が考えられる

<月次> 2023/2/1~2023/2/28

1 鎌倉	206,617	(4.07%)	→	
2 鎌倉殿の13人	108,925	(1.21%)	↑	
3 鶴岡八幡宮	66,202	(1.28%)	↓	
4 鎌倉 観光	44,734	(6.59%)	→	
5 長谷寺	35,635	(1.57%)	New!	

単位：表示回数 ()内はクリック率

<1週目> 2023/2/1~2023/2/4

1 鎌倉	27,547	(2.58%)	↑	
2 鶴岡八幡宮	10,178	(0.93%)	↓	
3 鎌倉 観光	6,367	(6.11%)	↑	
4 鎌倉殿の13人	5,468	(0.13%)	↓	
5 長谷寺	4,769	(1.74%)	New!	

単位：表示回数 ()内はクリック率

<2週目> 2023/2/5~2023/2/11

1 鎌倉	51,565	(3.39%)	→	
2 鎌倉殿の13人	18,136	(0.32%)	↑	
3 鶴岡八幡宮	16,949	(1.38%)	↓	
4 鎌倉 観光	11,323	(6.61%)	→	
5 長谷寺	8,875	(1.53%)	New!	

単位：表示回数 ()内はクリック率

<3週目> 2023/2/12~2023/2/18

1 鎌倉	53,404	(3.78%)	→	
2 鎌倉殿の13人	37,317	(1.12%)	↑	
3 鶴岡八幡宮	16,848	(1.43%)	↓	
4 鎌倉 観光	10,767	(6.47%)	→	
5 鎌倉観光	8,971	(6.00%)	New!	

単位：表示回数 ()内はクリック率

<4週目> 2023/2/19~2023/2/25

1 鎌倉	51,535	(5.54%)	→	
2 鎌倉殿の13人	36,098	(1.72%)	→	
3 鶴岡八幡宮	15,797	(1.29%)	→	
4 鎌倉 観光	11,757	(6.79%)	→	
5 鎌倉観光	10,051	(6.31%)	New!	

単位：表示回数 ()内はクリック率

<5週目> 2023/2/26~2023/2/28

1 鎌倉	22,566	(4.71%)	→	
2 鎌倉殿の13人	11,906	(1.80%)	↑	
3 鶴岡八幡宮	6,430	(1.15%)	↓	
4 鎌倉 観光	4,520	(6.92%)	→	
5 鎌倉観光	4,108	(6.13%)	New!	

単位：表示回数 ()内はクリック率

鎌倉関連 Google検索ワードランキング[月次/週次]

月次は、前月から引き続き『鎌倉殿の13人』が1位。他に『鎌倉 高校』『鎌倉 学園』といった受験関連のワードもランクインした

週次では、1週目の『鎌倉 着物 レンタル』2週目の『梅見頃』5週目の『鎌倉プリンスホテル』等、過去ランキングに入ったことがないワードがランクイン。3週目は『北鎌倉 たい焼き』『鎌倉 寿司 きみ』などのグルメ関連ワードの他、4週目は『鎌倉殿の13人』の関連ワードが再びランクイン

※2位『 Pasta』6位『横浜』のランクインはGoogleの仕様によるもの

⇒3週目の『北鎌倉たい焼き』は2月17日(金)のテレビ朝日「ザワつく!金曜日」、『鎌倉 寿司 きみ』は2月13日(月)のテレビ朝日「10万円でできるかな」にて紹介された影響と思われる

<月次> 人気ランキング2023/2/1~2023/2/28

1 鎌倉 殿 の 13 人	100 →	11 鎌倉 カフェ	38 →
2 Pasta	94 New!	12 鎌倉 高校	36 ↑
3 鎌倉 Pasta	94 →	13 鎌倉 江ノ島	35 ↑
4 天気 鎌倉	69 ↑	14 江ノ島	34 ↑
5 鎌倉 観光	61 ↑	15 鎌倉 病院	31 New!
6 横浜	59 New!	16 鎌倉 大仏	30 ↓
7 鎌倉 ホテル	57 ↓	17 鎌倉 シャツ	27 ↑
8 鎌倉 時代	50 ↓	18 紅谷 鎌倉	24 New!
9 鎌倉 幕府	48 ↓	19 鎌倉 学園	22 New!
10 鎌倉 ランチ	46 ↓	20 鎌倉 八幡宮	21 ↓

単位：1位を100としたときのスコア

<1週目> 注目ランキング2023/2/1~2023/2/4

1 鎌倉 ホテル 安い	急激増加
2 鎌倉 着物 レンタル	急激増加
3 鎌倉 市 図書館	急激増加
4 鎌倉 自動車 学校	急激増加
5 鎌倉 幕府 滅亡 理由	急激増加

<2週目> 注目ランキング2023/2/5~2023/2/11

1 北 鎌倉 女子 学園	急激増加
2 鎌倉 おすすめ スポット	急激増加
3 鎌倉 梅見頃	急激増加
4 鎌倉 文学 館	急激増加
5 鎌倉 台 動物 病院	急激増加

<3週目> 注目ランキング2023/2/12~2023/2/18

1 北 鎌倉 たい焼き	急激増加
2 北 鎌倉 商店 街	急激増加
3 北 鎌倉 台 商店 街	急激増加
4 たい焼き こたろう 鎌倉	急激増加
5 鎌倉 寿司 きみ	急激増加

<4週目> 注目ランキング2023/2/19~2023/2/25

1 山本 千尋 鎌倉 殿	急激増加
2 いい 国 つくろう 鎌倉 幕府	急激増加
3 鎌倉 殿 殺し屋 女	急激増加
4 鎌倉 市 天気 1 時間 ごと	急激増加
5 磯山 さやか 鎌倉 殿 の 13 人	急激増加

<5週目> 注目ランキング2023/2/26~2023/2/28

1 大河 ドラマ	急激増加
2 鎌倉 食ベ 歩き	550% 増加
3 鎌倉 大仏	150% 増加
4 鎌倉 プリンス ホテル	80% 増加
5 鎌倉 紅谷	70% 増加

データ出所：Google トレンド（2023/3/2時点）